



АДМИНИСТРАЦИЯ ГОРОДА ПЕРМИ
ДЕПАРТАМЕНТ ЗЕМЕЛЬНЫХ ОТНОШЕНИЙ

РЕШЕНИЕ

о размещении объектов № 21-01-44-902 от 21 ИЮЛ 2021

г. Пермь, ул. Сибирская, 15

Департамент земельных отношений администрации города Перми в соответствии с пунктом 3 статьи 39.36 Земельного кодекса Российской Федерации, Положением о порядке и условиях размещения объектов на землях или земельных участках, находящихся в государственной или муниципальной собственности, на территории Пермского края без предоставления земельных участков и установления сервитутов, публичного сервитута, утвержденным постановлением Правительства Пермского края от 22 июля 2015 г. № 478-п, заявлением от 12 июля 2021 г. №21-01-06-11083

разрешает ОАО «МРСК Урала» (ИНН 6671163413, ОГРН 1056604000970, место нахождения: 620026, Свердловская область, г.Екатеринбург, ул. Мамина-Сибиряка, д. 140)

размещение объекта: линии электропередачи классом напряжения до 35 кВ, а также связанные с ними трансформаторные подстанции, распределительные пункты и иное предназначенное для осуществления передачи электрической энергии оборудование, для размещения которых не требуется разрешения на строительство (БКТП 6/0,4 кВ с оборудования учета э/э, ССПИ и ИТКЗ, КЛ 6 кВ, для электроснабжения ледового комплекса по адресу: Пермский край, г. Пермь, Кировский район, ул. Ласьвинская, дом №1 (кадастровый номер земельного участка 59:01:1713009:7)).

на землях: государственная собственность на которые не разграничена

на срок: 11 месяцев

местоположение: Пермский край, г. Пермь, Кировский район, ул. Ласьвинская

способ размещения объекта: подземный

Территория, согласно схеме, расположена в зонах с особым условием использования территорий: охранный зона коммунальных тепловых сетей, охранный зона объектов электросетевого хозяйства, приаэродромная территория аэродрома аэропорта Большое Савино, в границах территории объекта культурного наследия - охранный зона объекта культурного наследия «Памятник «Бюст С.М. Кирова»» (ОЗ-12М)

ОАО «МРСК Урала»:

1. Соблюдать Правила охраны коммунальных тепловых сетей, утвержденные Приказом Министерства архитектуры, строительства и жилищно-

коммунального хозяйства Российской Федерации от 17 августа 1992 г. № 197 «О типовых правилах охраны коммунальных тепловых сетей»;

2. Соблюдать порядок использования земельных участков, установленный постановлением Правительства Российской Федерации от 24 февраля 2009 г. № 160 «О порядке установления охранных зон объектов электросетевого хозяйства и особых условий использования земельных участков, расположенных в границах таких зон»;

3. Соблюдать Правила использования воздушного пространства, установленные постановлением Правительства Российской Федерации от 11 марта 2010 г. № 138 «Об утверждении Федеральных правил использования воздушного пространства Российской Федерации»;

4. Соблюдать режимы использования и градостроительные регламенты установленные постановлением Правительства Пермского края от 24.01.2014 № 36-п «Об утверждении зон охраны объектов культурного наследия, расположенных на территории Кировского района г. Перми»;

5. В соответствии с пунктом 7(2) Положения о порядке и условиях размещения объектов на землях или земельных участках, находящихся в государственной или муниципальной собственности, на территории Пермского края без предоставления земельных участков и установления сервитутов, публичного сервитута, утвержденного Постановлением Правительства Пермского края от 22 июля 2015 г. № 478-п, представить в департамент земельных отношений администрации города Перми в течение 1 месяца с момента размещения объектов материалы контрольной геодезической съемки размещенных объектов на бумажном и электронном носителях на безвозмездной основе.

Приложение: схема предполагаемых к использованию земель или части земельного участка на 1 л. в 1 экз.

Исполняющий обязанности заместителя
главы администрации города Перми –
начальника департамента земельных
отношений администрации города Перми



Е.Н.Гонцова

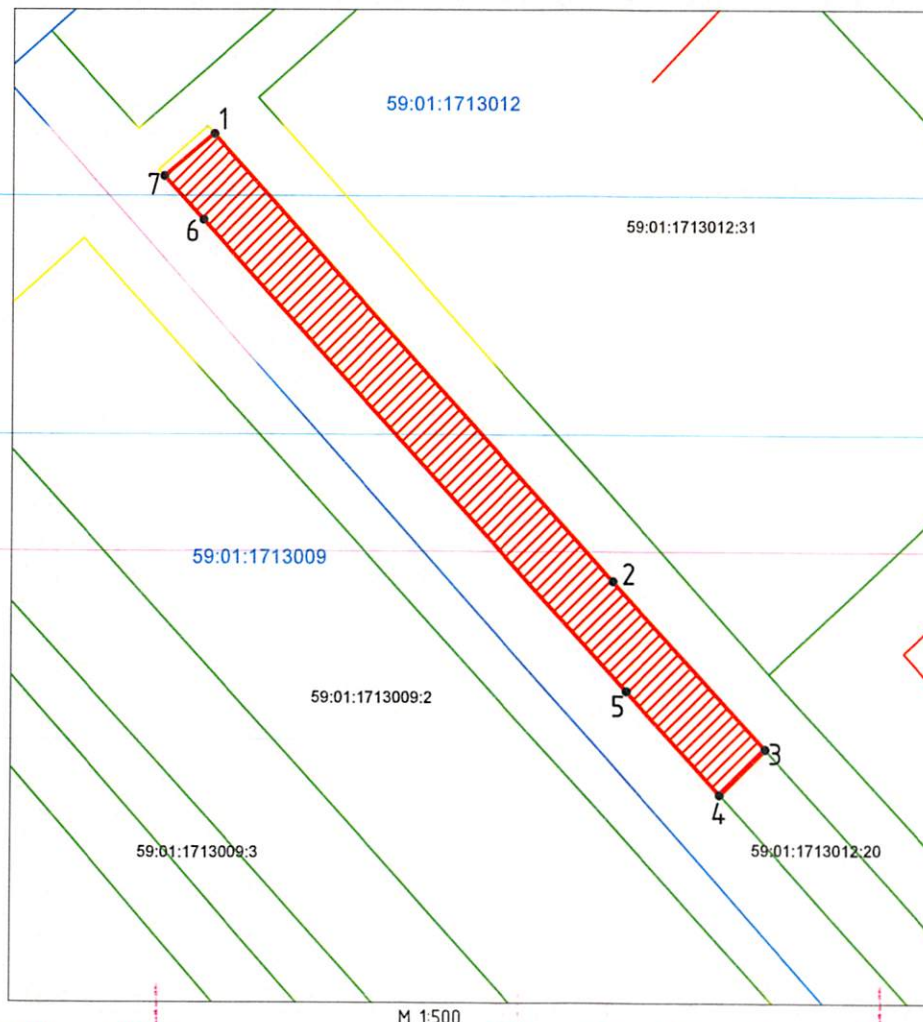
Схема предполагаемых к использованию земель или части земельного участка

Объект: «Строительство БКТП 6/0,4 кВ с оборудования учета э/э, ССПИ и ИТКЗ, КЛ 6 кВ, для электроснабжения ледового комплекса по адресу: Пермский край, г. Пермь, Кировский район, ул. Ласьвинская, дом №1 (кад. номер зем. участка 59:01:1713009:7)».

Площадь земель: 252 кв.м.

Местоположение объекта: Пермский край, г. Пермь, р-н Кировский, ул. Ласьвинская.

Категория земель: Земли населенных пунктов. Вид разрешенного использования:



Каталог координат (Система координат МСК-59)		
Участок 1		
№	X	Y
1	516726.29	2214602.29
2	516695.75	2214629.97
3	516684.26	2214640.54
4	516681.14	2214637.42
5	516688.25	2214630.91
6	516720.43	2214601.56
7	516723.40	2214598.86

Условные обозначения:



- граница земель, предполагаемых к использованию



- граница кадастрового квартала



- граница смежного земельного участка

59:01:1713009:2 - кадастровый номер земельного участка;

59:01:1713009 - кадастровый номер кадастрового квартала



1 - характерная точка границы, сведения о которой позволяют однозначно определить ее положение на местности

Описание границ смежных землепользователей:

от 1 точки до 3 точки - муниципальная собственность;

от 3 точки до 4 точки - земельный участок с кадастровым номером 59:01:1713012:20;

от 4 точки до 7 точки - муниципальная собственность;

от 7 точки до 1 точки - земельный участок с кадастровым номером 59:01:1713012:20.

Заявитель:

Азманов В.В. (По доверенности № ПЗ-106-2021)

(подпись, расшифровка подписи)

Верно

формат А4